

# RAVIMI OMADUSTE KOKKUVÕTE

## 1. RAVIMPREPARAADI NIMETUS

Gefitinib Auxilia 250 mg õhukese polümeerikattega tabletid

## 2. KVALITATIIVNE JA KVANTITATIIVNE KOOSTIS

Üks tablett sisaldab 250 mg gefitiniibi.

INN: *Gefitinibum*

Teadaolevat toimet omavad abiained:

Üks tablett sisaldab 163,5 mg laktoosi (monohüdraadina).

Üks tablett sisaldab 1,9 mg naatriumi.

Abiainete täielik loetelu vt lõik 6.1.

## 3. RAVIMVORM

Õhukese polümeerikattega tablett.

Pruunid, ümmargused, kaksikkumerad õhukese polümeerikattega tabletid (läbimõõduga ligikaudu 11 mm), mille ühel küljel on pimetrükk „G9FB 250“.

## 4. KLIINILISED ANDMED

### 4.1 Näidustused

Monoteraapia epidermaalse kasvufaktor retseptor türosiinkinaasi (EGFR-TK) aktiveerivate mutatsioonidega lokaalselt levinud või metastaatilise mitteväikerakk-kopsuvähi ravis täiskasvanud patsientidel (vt lõik 4.4).

### 4.2 Annustamine ja manustamisviis

Ravi Gefitinib Auxilia'ga peab alustama ning jälgima varasema vähivastase ravi kogemusega arst.

#### Annustamine

Gefitinib Auxilia soovitatav annus on 250 mg üks kord ööpäevas. Kui annus on unustatud võtta, tuleb see sisse võtta niipea, kui meelde tuleb. Kui järgmise annuse võtmiseni on vähem kui 12 tundi, ei tohi patsient ununenud annust võtta. Ununenud annuse kompenseerimiseks ei tohi patsiendid kahekordset annust (kaks annust ühel ajal) võtta.

#### Lapsed

Gefitinib Auxilia ohutust ja efektiivsust ei ole alla 18-aastastel lastel ja noorukitel uuritud. Gefitiniibil puudub näidustus mitteväikerakk-kopsuvähi (*non small cell lung cancer*, NSCLC) raviks lastel.

#### Maksakahjustus

Tsirroosi tõttu tekkinud mõõduka või raske maksakahjustusega (Child-Pugh' skaalal B või C) patsientidel on gefitiniibi plasmakontsentratsioon tõusnud. Neid patsiente tuleb hoolikalt jälgida kõrvaltoimete osas. Maksametastaaside tõttu tõusnud aspartaataminotransferaasi (ASAT), alkaalse fosfataasi või bilirubiini väärtustega patsientidel ei olnud ravimi plasmakontsentratsioon tõusnud (vt lõik 5.2).

### *Neerukahjustus*

Neerufunktsiooni häirega patsientidel, kellel on kreatiniini kliirens  $>20$  ml/min, ei ole annuse kohandamine vajalik. Andmed patsientide kohta, kelle kreatiniini kliirens on  $\leq 20$  ml/min, on piiratud, mistõttu nende ravimisel tuleb olla ettevaatlik (vt lõik 5.2).

### *Eakad*

Vanusest lähtuvalt ei ole annuse kohandamine vajalik (vt lõik 5.2).

### *CYP2D6 aeglased metaboliseerijad*

Teadaoleva CYP2D6 aeglase metaboliseerija genotüübiga patsientide osas puuduvad annuse kohandamise kohta soovitusel, kuid neid patsiente tuleb hoolikalt jälgida kõrvaltoimete osas (vt lõik 5.2).

### *Annuse kohandamine toksilisuse tõttu*

Raskesti talutava kõhulahtisuse või nahal avalduvate kõrvaltoimetega patsientidel võib ravimi manustamise lühiajaliselt (kuni 14 päevaks) katkestada, taasalustades seejärel ravimi manustamist annuses 250 mg ööpäevas (vt lõik 4.8). Patsientidel, kes ei talu ravi ka pärast ravi lühiajalist katkestust, tuleb ravi gefitiniibiga lõpetada ning määrata alternatiivne ravi.

### Manustamisviis

Tabletti võib võtta suu kaudu koos toiduga või ilma, igal päeval ligikaudu samal ajal. Tabletti võib sisse võtta tervena koos veega või kui terve tableti sissevõtmine ei ole võimalik, võib seda manustada (karboniseerimata) vees lahustatuna. Teisi vedelikke kasutada ei tohi. Purustamata tablett tuleb panna poole klaasitäie joogivee sisse. Loksutada klaasi aeg-ajalt, kuni tablett on lahustunud (see võtab kuni 20 minutit). Lahus tuleb ära juua kohe pärast tableti lahustamist (60 minuti jooksul). Klaasi tuleb loputada poole klaasitäie veega ning see samuti ära juua. Lahust võib manustada ka nasogastraalsondi või gastrostoomi kaudu.

## **4.3 Vastunäidustused**

Ülitundlikkus toimeaine või lõigus 6.1 loetletud mis tahes abiainete suhtes.

Imetamine (vt lõik 4.6).

## **4.4 Erihoiatused ja ettevaatusabinõud kasutamisel**

Kui Gefitinib Auxilia kasutamist kaalutakse lokaalselt kaugelearenenud või metastaseerunud NSCLC ravina, on oluline kõigil patsientidel püüda kindlaks määrata EGFR mutatsiooni olemasolu kasvajakoes. Kui kasvajaproov ei ole hinnatav, võib kasutada vere (plasma) proovist saadud kasvaja tsirkuleerivat DNA-d (ctDNA). Kasutama peab vaid stabiilseid, usaldusväärseid ja tundlikke teste, mille kasutatavus kasvajate EGFR mutatsiooni olemasolu määramiseks on tõestatud või ctDNA-d, et vältida valenegatiivseid või valepositiivseid määramisi (vt lõik 5.1).

### *Interstitsiaalne kopsuhaigus (IKH)*

1,3%-l gefitiniibi saavatel patsientidel on täheldatud interstitsiaalset kopsuhaigust (IKH), mis võib alata ägedalt ning mis on mõnedel juhtudel osutunud letaalseks (vt lõik 4.8). Kui patsiendil süvenevad hingamisteede sümptomid, nagu näiteks õhupuudus, köha ja palavik, tuleb Gefitinib Auxilia manustamine katkestada ning koheselt alustada uuringuid. Kui interstitsiaalse kopsuhaiguse diagnoos kinnitub, tuleb Gefitinib Auxilia manustamine katkestada ning patsienti vastavalt ravida.

Jaapani farmakoepidemioloogilises juhupõhises kontrolluuringus, milles osales 3159 gefitiniibi või kemoterapiat saavat NSCLC patsienti, keda jälgiti 12 nädalat, tehti kindlaks järgmised interstitsiaalse kopsuhaiguse riskitegurid (riskitegurid ei sõltunud sellest, kas patsient sai raviks gefitiniibi või kemoterapiat): suitsetamine, halb üldseisund ( $PS \geq 2$ ), KT-uuringul kinnitunud normaalse kopsupinna vähenemine ( $\leq 50\%$ ), NSCLC hiljutine diagnoos ( $< 6$  kuud), varem põetud interstitsiaalne kopsuhaigus, vanus  $\geq 55$  a. ja kaasuv südamehaigus. IKH tõusnud risk (OR ehk šansside suhe) gefitiniibi rühmas võrreldes kemoterapia rühmaga ilmnis peamiselt esimese 4 ravinädala jooksul

(kohandatud OR 3,8; 95% CI 1,9...7,7), seeläbi suhteline risk langes (kohandatud OR 2,5; 95% CI 1,1...5,8) (vt lõik 4.4). Mõlemas interstitsiaalse kopsuhaiguse saanud patsientide rühmas oli suurem risk tõusnud nendel interstitsiaalse kopsuhaigusega patsientidel, kellel lisandusid järgnevad riskitegurid: suitsetamine, KT-uuringul kinnitunud normaalse kopsupinna vähenemine ( $\leq 50\%$ ), varem põetud interstitsiaalne kopsuhaigus, vanus  $\geq 65$  a. ja interstitsiaalne kopsuhaigus pleuraga laialdaselt külgnevatel kopsualadel ( $\geq 50\%$ ).

#### *Hepatotoksilisus ja maksakahjustus*

Kuigi kõrvalekalded maksaanalüüsid (kaasa arvatudalaniinaminotransferaasi, aspartaataminotransferaasi ja bilirubiini tõus) olid sagedased, viitasid need maksapõletikule vaid aeg-ajalt (vt lõik 4.8). Üksikute juhtudel on teatatud maksapuudulikkusest, mis mõnel juhul lõppes surmaga. Seetõttu on soovitatav maksafunktsioone regulaarselt kontrollida. Maksaanalüüside kergete kuni mõõdukate kõrvalekalde korral tuleb gefitiniibi manustada ettevaatusega. Raskete muutuste korral tuleb kaaluda manustamise katkestamist.

Tsirroosi tõttu tekkinud maksatalitluse häire võib põhjustada gefitiniibi plasmakontsentratsiooni tõusu (vt lõik 5.2).

#### *Koostoimed teiste ravimitega*

CYP3A4 aktiivsust indutseerivad ained võivad gefitiniibi ainevahetust kiirendada ning plasmakontsentratsiooni langetada. Seetõttu võib CYP3A4 indutseerijate (nt fenütoin, karbamasepiin, rifampitsiin, barbituraadid või naistepuna/ *Hypericum perforatum*) it sisaldavad taimsed preparaadid) samaaegne manustamine ravi efektiivsust vähendada ning võimaluse korral tuleks nende kasutamist vältida (vt lõik 4.5).

Üksikute CYP2D6 halva metaboliseerija genotüübiga patsientidel võib ravi tugeva CYP3A4 inhibiitoriga viia gefitiniibi plasmakontsentratsiooni tõusule. CYP3A4 inhibiitorravi alustamisel tuleb patsiente hoolikalt jälgida gefitiniibi kõrvaltoimete osas (vt lõik 4.5).

Mõnedel gefitiniibi ja varfariini samaaegselt kasutatavatel patsientidel on täheldatud INR'i (*International normalised ratio*, rahvusvaheline normaliseeritud indeks) tõusu ja/või veritsust (vt lõik 4.5). Gefitiniibi ja varfariini samaaegselt kasutatavatel patsientidel tuleb regulaarselt jälgida protrombiini aega (PT) või INR'i.

Mao pH olulist püsivat tõusu põhjustavad ravimid, näiteks prootonpumba inhibiitorid ja H<sub>2</sub>-antagonistid võivad langetada gefitiniibi biosaadavust ja kontsentratsiooni plasmas ning seetõttu vähendada efektiivsust. Gefitiniibi manustamisega ligikaudu samal ajal manustatavad antatsiidid võivad omada sarnast toimet (vt lõigud 4.5 ja 5.2).

II faasi kliinilistest uuringutest, kus gefitiniibi ja vinorelbini on samaaegselt kasutatud, ilmneb, et gefitiniib võib süvendada vinorelbini neutropeenilist toimet.

#### *Laktoos*

Gefitiniib Auxilia sisaldab laktoosi. Harvaesineva päriliku galaktoositalumatusega, täieliku laktaasi puudulikkuse või glükoos-galaktoosi malabsorptsiooniga patsiendid ei tohi seda ravimit kasutada.

#### *Ettevaatust kasutamisel*

Patsientidel tuleb soovitada viivitamatult arsti poole pöörduda juhul, kui neil tekib raskekujuline või püsiv kõhulahtisus, iiveldus, oksendamine või anoreksia, mis võib kaudselt viia veetustumiseni. Neid sümptomeid tuleb ravida vastavalt kliinilistele nähtudele (vt lõik 4.8).

Patsiendid, kellel tekivad ägedad või süvenevad keratiidi tunnused ja nähud – silmapõletik, pisaravool, valgustundlikkus, nägemise ähmastumine, silmavalu ja/või silmade värvumine punaseks – peab kohe saatma silmaarsti vastuvõtule.

Kui haavandilise keratiidi diagnoos on kinnitunud, tuleb ravi gefitiniibiga katkestada; kui sümptomid ei taandu või kui sümptomid korduvad ravi taasalustamisel gefitiniibiga, tuleb kaaluda täielikku lõpetamist.

I/II faasi uuringus, kus uuriti gefitiniibi ja kiiritusravi kasutamist lastel äsjadiagnoositud ajutüve glioomi või mittetäielikult resetseeritud supratentoriaalse maliigse glioomiga, tekkis 45-l kaasatud patsiendist neljal (neist ühel fataalne) kesknärvisüsteemi hemorraagia. Gefitiniibi monoravi uuringus tekkis ühel ependümoomi diagnoosiga lapspatsiendil kesknärvisüsteemi hemorraagia. Ajuhemorraagia kõrgemat riski gefitiniibi kasutataval täiskasvanud NSCLC patsientidel ei ole täheldatud.

Gefitiniibi kasutataval patsientidel on teatatud mao-sooletrakti perforatsiooni juhtudest. Enamusel juhtudel on see seotud teiste teadaolevate riskiteguritega, kaasa arvatud kaasuv ravi näiteks steroidide ja MSPVA-dega, mao-sooletrakti haavandid anamneesis, vanus, suitsetamine, soolemetastaasid perforatsiooni kohas.

#### **4.5 Koostoimed teiste ravimitega ja muud koostoimed**

Gefitiniibi ainevahetus toimub tsütokroom P450 isoensüüm CYP3A4 (valdavalt) ning CYP2D6 kaudu.

##### *Toimeained, mis võivad suurendada gefitiniibi plasmakontsentratsiooni*

*In vitro* uuringud on näidanud, et gefitiniib on p-glükoproteiini (Pgp) substraat. Olemasolevatel andmetel ei ole see *in vitro* leid kliiniliselt oluline.

CYP3A4 pärssivad toimeained võivad gefitiniibi kliirensit vähendada. Samaaegne manustamine tugevate CYP3A4 inhibiitoritega (nt ketokonasool, posakonasool, vorikonasool, proteaasi inhibiitorid, klaritromütsiin, telitromütsiin) võib suurendada gefitiniibi plasmakontsentratsiooni. Tõus võib olla kliiniliselt oluline, kuna kõrvaltoimete esinemus sõltub annusest ja ekspositsioonist. Tõus võib olla kõrgem üksikutel CYP2D6 aeglase metaboliseerija genotüübiga patsientidel. Eelravi itrakonooliga (tugev CYP3A4 inhibiitor) andis tulemuseks gefitiniibi keskmise AUC 80% tõusu tervetel vabatahtlikel. Samaaegse ravi korral tugevate CYP3A4 inhibiitoritega tuleb patsienti kõrvaltoimete suhtes hoolikalt jälgida.

Puuduvad andmed samaaegse CYP2D6 inhibiitoritega tehtava ravi kohta, kuid selle ensüümi tugevad inhibiitorid võivad põhjustada gefitiniibi plasmakontsentratsiooni ligikaudu kahekordse tõusu (vt lõik 5.2). Samaaegse CYP2D6 inhibiitoritega tehtava ravi alustamisel tuleb patsienti kõrvaltoimete suhtes hoolikalt jälgida.

##### *Toimeained, mis võivad langetada gefitiniibi plasmakontsentratsiooni*

CYP3A4 indutseerijad võivad kiirendada gefitiniibi ainevahetust, vähendada selle plasmakontsentratsiooni ning sellega gefitiniibi toimet langetada. CYP3A4 indutseerijate (nt fenütoiin, karbamasepiin, rifampitsiin, barbituraadid või naistepuna, *Hypericum perforatum*) samaaegset manustamist tuleks võimaluse korral vältida. Eelravi rifampitsiiniga (tugev CYP3A4 inhibiitor) vähendas gefitiniibi AUC 83% võrra tervetel vabatahtlikel (vt lõik 4.4).

Toimeained, mis põhjustavad mao pH taseme olulise püsiva tõusu, võivad vähendada gefitiniibi plasmakontsentratsiooni ja sellega gefitiniibi toimet langetada. Lühitoimeliste antatsiidide suurtel annustel võib olla sarnane toime, kui neid kasutatakse gefitiniibi manustamisega ligilähedaselt samadel aegadel. Gefitiniibi samaaegne manustamine ranitidiiniga, mille annus kindlustab mao pH püsimise  $\geq 5$ , andis tulemuseks gefitiniibi AUC languse 47% võrra tervetel vabatahtlikel (vt lõigud 4.4 ja 5.2).

##### *Toimeained, mille plasmakontsentratsiooni taset võib gefitiniib mõjutada*

*In vitro* uuringud on näidanud, et gefitiniib inhibeerib CYP2D6 piiratud ulatuses. Kliinilises uuringus manustati gefitiniibi patsientidele koos metoprolooliga (CYP2D6 substraat). Tekkis vähene (35%) metoprolooli ekspositsiooni tõus. Selline tõus võib osutada oluliseks CYP2D6 substraatidele, millel

on kitsas terapeutiline vahemik. Kui CYP2D6 substraati soovitakse kasutada koos gefitiniibiga, tuleb mõelda CYP2D6 substraadi annuse muutmisele, eriti kitsa terapeutilise vahemikuga preparaatide korral.

Gefitiniib pärssib *in vitro* transportervalgu BCRP, kuid selle leiu kliiniline tähendus on teadmata.

#### Teised võimalikud koostoimed

Üksikutel varfariini samaaegselt manustavatel patsientidel on tekkinud INR'i tõus ja/või veritsusepisood (vt lõik 4.4).

## **4.6 Fertiilsus, rasedus ja imetamine**

### Rasestumisvõimelised naised

Rasestuda võivatel naistel tuleb soovitada vältida rasestumist ravi jooksul.

### Rasedus

Andmed gefitiniibi toimest rasedatele puuduvad. Loomkatsed on näidanud reproduktiivset toksilisust (vt lõik 5.3). Potentsiaalne risk inimestele on teadmata. Gefitiniibi ei tohi kasutada raseduse ajal, välja arvatud juhtudel, kus see on selgelt vajalik.

### Imetamine

On teadmata, kas gefitiniib eritub inimese rinnapiima. Gefitiniib ja tema metaboliidid akumuleeruvad imetavate rottide piima (vt lõik 5.3). Gefitiniib on rinnaga toitmise ajal vastunäidustatud, seetõttu tuleb imetamine gefitiniibi ravi ajaks katkestada (vt lõik 4.3).

## **4.7 Toime reaktsioonikiirusele**

Gefitiniibi manustamise ajal on täheldatud asteenia teket. Seetõttu peavad selliste nähtudega patsiendid autojuhtimisel ja masinate käsitlemisel olema ettevaatlikud.

## **4.8 Kõrvaltoimed**

### Ohutusprofiili kokkuvõte

III faasi kliinilistest uuringutest (ISEL, INTEREST ja IPASS; 2462 gefitiniibiga ravitud patsienti) saadud summeeritud kõrvaltoimete andmed näitavad, et kõige sagedasemad kõrvaltoimed, mis esinevad üle 20% patsientidest, on kõhulahtisus ja nahareaktsioonid (sealhulgas lööve, akne, nahakuivus ja nahasügelus). Kõrvaltoimed tekivad tavaliselt ravi esimese kuu jooksul ja on üldiselt pöörduvad. Ligikaudu 8%-l patsientidest tekkis tõsine kõrvaltoime (CTC III või IV aste (*common toxicity criteria*, tavalised toksilisuse kriteeriumid)). Ligikaudu 3% patsientidest lõpetas ravi kõrvaltoime tõttu.

Interstitsiaalne kopsuhaigus, sageli raske kuluga (CTC III või IV aste), on esinenud 1,3%-l patsientidest. Teatatud on surmaga lõppenud juhtudest.

### Kõrvaltoimete tabel

Tabelis 1 toodud ohutusala teave põhineb gefitiniibi kliinilise arendamise programmil ja turuletuleku järgsel kogemusel. Kõrvaltoimede lahterdamine sageduse järgi põhineb, kus võimalik, III faasi kliiniliste uuringute ISEL, INTEREST ja IPASS andmetel (2462 gefitiniibiga ravitud patsienti).

Kõrvaltoimete esinemissagedus on defineeritud järgmiselt: väga sage ( $\geq 1/10$ ); sage ( $\geq 1/100$  kuni  $< 1/10$ ); aeg-ajalt ( $\geq 1/1000$  kuni  $< 1/100$ ); harv ( $\geq 1/10000$  kuni  $< 1/1000$ ); väga harv ( $< 1/10000$ ), teadmata (ei saa hinnata olemasolevate andmete alusel).

Igas esinemissageduse rühmas on kõrvaltoimed esitatud tõsiduse vähenemise järjekorras.

### **Tabel 1. Kõrvaltoimed**

<b>Kõrvaltoimed organsüsteemi ja esinemissageduse alusel</b>
--

Ainevahetus- ja toitumishäired	Väga sage	Kerge või mõõdukas anoreksia (CTC I või II aste)
Silma kahjustused	Sage	Konjunktiviit, blefariit, ja silmade kuivus*, peamiselt kerge (CTC I aste)
	Aeg-ajalt	Pöörduv sarvkesta erosioon, mõnikord seoses ripsmekarva hälbinud kasvuga Keratiit (0,12%)
Vaskulaarsed häired	Sage	Hemorraagia, nt epistaksis ja hematuuria.
Respiratoorsed, rindkere ja mediastiinumi häired	Sage	Interstitsiaalne kopsuhaigus (1,3%), sageli raske (CTC III...IV aste). Teatatud on letaalsetest juhtudest.
Seedetrakti häired	Väga sage	Kõhulahtisus, peamiselt kerge või mõõdukas (CTC I või II aste)
		Oksendamine, peamiselt kerge või mõõdukas (CTC I või II aste)
		Iiveldus, peamiselt kerge (CTC I aste)
		Stomatiit, peamiselt kerge (CTC I aste)
Sage	Kõhulahtisusest, iiveldusest, oksendamisest või anoreksiast tekkinud dehüdratsioon	
	Suukuivus*, peamiselt kerge (CTC I aste)	
Aeg-ajalt	Pancreatiit; seedetrakti perforatsioon	
Maksa ja sapiteede häired	Väga sage	Alaniinaminotransferaasi tõus, peamiselt kerge või mõõdukas
	Sage	Asprtaataminotransferaasi tõus, peamiselt kerge või mõõdukas Üldbilirubiini tõus, peamiselt kerge või mõõdukas
	Aeg-ajalt	Hepatiit**
Naha ja nahaaluskoe kahjustused	Väga sage	Nahareaktsioonid, peamiselt kerge või mõõdukas (CTC I või II aste) pustuloosne lööve, aeg-ajalt koos sügeleva ja kuiva nahaga, lisaks nahalõhedega, erütematoosel foonil
	Sage	Küünte kahjustused
		Alopeetsia
	Harv	Allergilised reaktsioonid (1,1%), s.h angioödeem ja urtikaaria
Bulloossed seisundid, sealhulgas toksiline epidermaalne nekrolüüs, Stevensi-Johnsoni sündroom ja multiformne erüteem Kutaanne vaskuliit		
Neerude ja kuseteede häired	Sage	Seerumi kreatiniinitaseme asümptomaatiline tõus
		Proteinuuria
		Tsüstiit
Harv	Hemorraagiline tsüstiit	
Üldised häired ja manustamiskoha reaktsioonid	Väga sage	Asteenia, peamiselt kerge (CTC I aste)
	Sage	Palavik

Normist erinevate laborinäitudega seotud kõrvaltoimete sagedus põhineb patsientidel, kelle olulised laborinäitajad muutusid kaks või enam CTC astet võrreldes algtaseme näitajatega.

\*Võib tekkida seoses teiste kuivade seisunditega (peamiselt nahareaktsioonid) gefitiniibi kasutamise ajal.

\*\*See hõlmab maksapuudulikkuse üksikuid juhte, mis mõnedel juhtudel on olnud letaalse lõppega.

*Interstitsiaalne kopsuhaigus*

INTEREST-uuringus ilmnis interstitsiaalset kopsuhaigust 10 (1,4%) ja 8 (1,1%) patsiendil vastavalt gefitiniibi ja dotsetakseeli rühmas. Üks interstitsiaalse kopsuhaiguse juht gefitiniibi rühmas lõppes surmaga.

ISEL-uuringus oli interstitsiaalse kopsuhaiguse sagedus osalejate seas ligikaudu 1% kummaski rühmas. Enamus interstitsiaalse kopsuhaiguse tüüpi juhte tekkis Aasia päritolu patsientide seas ning interstitsiaalse kopsuhaiguse sagedus gefitiniibi rühma ja platseebo rühma Aasia päritolu patsientide seas oli vastavalt 3% ja 4%. Üks kõrvaltoime juht platseebo rühmas oli letaalse lõppega.

Jaapani turuletulekujärgses elulemusuuringus (3350 patsienti) oli interstitsiaalse kopsuhaiguse tüüpi juhtude sagedus gefitiniibi ravi saavate patsientide seas 5,8%. Surmaga lõppenud interstitsiaalse kopsuhaiguse juhtude osakaal oli 38,6%.

III faasi avatud kliinilises uuringus (IPASS), milles uuriti võrdlevalt gefitiniibi ja karboplatiin/paklitakseeli topeltkeemiaravi kui esimese rea ravi 1217 valitud kaugelearenenud NSCLC-ga Aasia patsiendil, oli ILD-tüüpi juhtude esinemus 2,6% gefitiniibi rühmas ning 1,4% karboplatiin/paklitakseeli rühmas.

#### Võimalikest kõrvaltoimetest teavitamine

Ravimi võimalikest kõrvaltoimetest on oluline teavitada ka pärast ravimi müügiloo väljastamist. See võimaldab jätkuvalt hinnata ravimi kasu/riski suhet. Tervishoiutöötajatel palutakse teavitada kõigist võimalikest kõrvaltoimetest [www.ravimiamet.ee](http://www.ravimiamet.ee) kaudu.

## **4.9 Üleannustamine**

Spetsiifilist ravi gefitiniibi üleannustamisele ei ole. I faasi kliinilistes uuringutes kasutati piiratud hulga patsientide ravis annuseid kuni 1000 mg ööpäevas. Täheldati mõningate kõrvalnähtude, peamiselt kõhulahtisuse ja nahalööbe sagenemist ning süvenemist. Üleannustamisest põhjustatud kõrvaltoimeid tuleb ravida sümptomaatiliselt; rasket kõhulahtisust tuleb ravida vastavalt kliinilisele seisundile. Ühes uuringus raviti piiratud hulka patsiente annustega 1500 mg kuni 3500 mg. Selles uuringus ei suurenenud gefitiniibi kontsentratsiooni tase plasmas koos annuse tõusuga; kõrvalnähud olid peamiselt kerged või keskmise raskusega ning olid vastavuses juba varem teadaoleva gefitiniibi ohutusalase profiiliga.

## **5. FARMAKOLOOGILISED OMADUSED**

### **5.1 Farmakodünaamilised omadused**

Farmakoterapeutiline rühm: kasvajatevastased ained, proteiini kinaasi inhibiitorid, ATC-kood: L01XE02.

#### Toimemehhanism ja farmakodünaamilised toimed

Epidermaalset kasvufaktorit (EGF) ja selle retseptorit (EGFR (HER1; ErbB1)) peetakse rakukasvu ja proliferatsiooni protsessi võtmeteguriks nii normaalsetes kui vähirakkudes. EGFR aktiveeritud mutatsioon vähirakus võib olla oluliseks teguriks tuumorakkude kasvamisel, apoptoosi blokeerimisel, angiogeensete tegurite sünteesi suurendamisel ja metastaatiliste protsesside soodustamisel.

Gefitiniib on epidermaalse kasvufaktori retseptori türosiinkinaasi selektiivne väikemolekuliline inhibiitor ning efektiivne ravim kasvajate korral, millel on leitud EGFR türosiinkinaasi piirkonda käivitavad mutatsioonid, sõltumata ravivalikust. Gefitiniib ei oma olulist kliinilist aktiivsust patsientidel, kellel on diagnoositud ilma EGFR mutatsioonita kasvaja.

Levinud EGFR aktiveerivatel mutatsioonidel (ekson 19 deletsioonid, L858R) on tugevad reageerimisandmed, mis toetavad sensitiivsust gefitiniibile, näiteks progressioonivaba elulemuse HR (95% CI) 0,489 (0,336, 0,710) gefitiniibi puhul võrrelduna topeltkemoterapiaga [WJTOG3405]. Gefitiniibi reageerimisandmed on harvemad patsientidel, kellel kasvaja sisaldab vähemlevinud

mutatsioonid. Olemasolevad andmed näitavad, et G719X, L861Q ja S7681 on sensitiseerivad mutatsioonid ning T790M üksi või ekson 20 insertioonid üksi on resistentsusmehhanismid.

#### *Resistentsus*

Enamikul sensibiliseeriva EGFR-kinaasi mutatsiooniga NSCLC-kasvajaist tekib lõpuks resistentsus gefitiniibi ravi suhtes, aja mediaan haiguse progresseerumiseni on 1 aasta. Ligikaudu 60%-l juhtudest on resistentsus seotud teisese T790M mutatsiooniga, mille puhul tuleks kaaluda T790M mutatsiooni korral toimivate EGFR TKI-de kasutamist järgmise rea ravivõimalusena. Teiste potentsiaalsete resistentsusmehhanismide hulka, millest on teatatud pärast ravi EGFR-signaali blokeerivate ainetega, kuuluvad teiste alternatiivsete signaaliradade kasutamine nagu HER2 ja MET-geeni amplifikatsioon ning PIK3CA mutatsioonid. Samuti on 5...10% juhtudest teatatud fenotüübilisest muutumisest väikerakk-kopsuvähiks.

#### *Tsirkuleeriv kasvaja DNA (ctDNA)*

IFUM uuringus hinnati mutatsioonistaatust kasvaja- ja plasmast saadud ctDNA proovides, kasutades Therascreen EGFR RGQ PCR komplekti (Qiagen). Nii ctDNA kui kasvajaproovid olid hinnatavad 652 patsiendi puhul 1060-st skriiningu läbinust. Objekttiivne vastuse määr (*objective response rate*, ORR) kasvaja ja ctDNA-mutatsiooni suhtes positiivsetel patsientidel oli 77% (95% CI: 66%...86%) ning ainult kasvaja mutatsiooni suhtes positiivsetel patsientidel 60% (95% CI: 44%...74%).

**Tabel 2. Kasvaja- ja ctDNA proovide mutatsioonistaatuse algväärtuste kokkuvõte kõigil skriiningu läbinud patsientidel, kellel mõlemad proovid olid hinnatavad.**

Mõõtühik	Määratlus	IFUM määr % (CI)	IFUM N
Tundlikkus	Kasvaja M+ proportsioon, mis on ctDNA M+	65,7 (55,8; 74,7)	105
Spetsiifilisus	Kasvaja M- proportsioon, mis on ctDNA M-	99,8 (99,0; 100,0)	547

Need andmed on kooskõlas Jaapani etteplaneeritud uurimusliku alarühma analüüsiga IPASS uuringus (Goto 2012). Selles uuringus kasutati EGFR mutatsiooni analüüsiks mitte plasmast, vaid seerumist saadud ctDNA-d ning kasutati EGFR mutatsioonitesti komplekti (DxS) (N=86). Selles uuringus oli tundlikkus 43,1%, spetsiifilisus oli 100%

#### Kliiniline efektiivsus ja ohutus

##### *Esimese rea ravi*

III faasi randomiseeritud kliinilises uuringus (IPASS-uuring) osalesid kaugelearenenud (IIIB või IV staadium) adenokartsinoomi tüüpi NSCLC patsiendid Aasiast<sup>1</sup>, kes olid endised vähesuitsetajad (loobunud suitsetamisest  $\geq 15$  aasta tagasi ja suitsetanud  $\leq 10$  pakk-aastat) või mittesuitsetajad (vt tabel 3).

<sup>1</sup>Hiina, Hong Kong, Indoneesia, Jaapan, Malaisia, Filipiinid, Singapur, Taiwan ja Tai.



**Tabel 3. Gefitiniibi ja karboplatiini/paklitakseeli tulemusnäitajad IPASS-uuringus**

Uuringurühm	N	Objektiivne vastuse määr ja kahe ravidevahelise erinevuse 95% usaldusvahemik <sup>a</sup>	Esmane tuemusnäitaja Progressioonivaba elulemus (PFS) <sup>a b</sup>	Üldine elulemus <sup>ab</sup>
Üldine	1217	43,0% vs 32,2% [5,3%; 16,1%]	HR 0,74 [0,65; 0,85] 5,7 m vs 5,8 m p<0,0001	HR 0,90 [0,79; 1,02] 18,8 m vs 17,4m p=0,1087
EGFR-mutatsioon olemas	261	71,2% vs 47,3% [12,0%; 34,9%]	HR 0,48 [0,36; 0,64] 9,5 m vs 6,3 m p<0,0001	HR 1,00 [0,76; 1,33] 21,6 m vs 21,9 m
EGFR-mutatsioon puudub	176	1,1% vs 23,5% [-32,5%; -13,3%]	HR 2,85 [2,05; 3,98] 1,5 m vs 5,5 m p<0,0001	HR 1,18 [0,86; 1,63] 11,2 m vs 12,7 m
EGFR-mutatsioon teadmata	780	43,3% vs 29,2% [7,3%; 20,6%]	HR 0,68 [0,58 kuni 0,81] 6,6 m vs 5,8 m p<0,0001	HR 0,82 [0,70 kuni 0,96] 18,9 m vs. 17,2 m

<sup>a</sup> - Esitatud on väärtused gefitiniibi kohta võrreldes karboplatiin/paklitakseeli raviga.

<sup>b</sup> - "m" on mediaanväärtused kuudes. Nurksulgudes on toodud 95% usaldusvahemikud.

<sup>n</sup> - randomiseeritud patsientide arv

HR - riskitiheduste suhe (*hazard ratio*) (riskitiheduste suhe <1 on gefitiniibi eeliseks)

Elukvaliteet erines sõltuvalt EGFR mutatsiooni olemasolust. EGFR mutatsiooniga patsientide seas tundis oluliselt rohkem gefitiniibi ravi saavaid patsiente elukvaliteedi paranemist ning kopsuvähi sümptomite taandumist võrreldes karboplatiin/paklitakseeli ravi saavate patsientidega (vt tabel 4).

**Tabel 4. Gefitiniibi ja karboplatiini/paklitakseeli elukvaliteedi näitajad IPASS-uuringus**

Uuringurühm	N	FACT-L elukvaliteedi paranemise määr <sup>a</sup> %	LCS sümptomite paranemise määr <sup>a</sup> %
Üldine	1151	(48,0% vs 40,8%) p=0,0148	(51,5% vs 48,5%) p=0,3037
EGFR-mutatsioon olemas	259	(70,2% vs 44,5%) p<0,0001	(75,6% vs 53,9%) p=0,0003
EGFR-mutatsioon negatiivne	169	(14,6% vs 36,3%) p=0,0021	(20,2% vs 47,5%) p=0,0002

Uuringu Tulemuse Indeks toetas FACT-L ja LCS tulemusi

<sup>a</sup> - Esitatud on väärtused gefitiniibi kohta võrreldes karboplatiin/paklitakseeli raviga.

<sup>n</sup> - Patsientide arv, kelle andmeid arvestati elukvaliteedi analüüsis

FACT-L - *Functional assessment of cancer therapy-lung*; - vähiravi funktsionaalne hindamine-kops

LCS - *Lung Cancer Subscale* - kopsuvähi alaskaala

IPASS-uuringus ilmses gefitiniibi paremus progressioonivaba elulemuse, objektiivse ravivastuse taseme, elukvaliteedi ja sümptomite leevenemise osas, kuid ilma olulise erinevuse üldise elulemuse osas võrreldes karboplatiini/paklitakseeli saavate varem mitteravitud patsientidega, kellel on

lokaalselt levinud või metastaatiline mitteväikerakk-kopsuvähk ning kellel on leitud EGFR türosiinkinaasi aktiveeruvaid mutatsioone.

*Eelnevalt ravi saanud patsientide ravi*

III faasi randomiseeritud uuringus (INTEREST-uuring) osalesid lokaalselt levinud või metastaatilise NSCLC-ga patsiendid, kes olid varasemalt saanud platinapreparaatidel põhinevat kemoteraapiat. Üldises uuringupopulatsioonis ei leitud üldises elulemuses, progressioonivabas elulemuses ja objektiivse ravivastuse tasemes statistiliselt olulist erinevust gefitiniibi ja dotsetakseeli (75 mg/m<sup>2</sup>) vahel (vt tabel 5).

**Tabel 5. Gefitiniibi efektiivsus võrreldes dotsetakseeliga INTEREST-uuringu alarühmades**

Uuringurühm	N	Objektiivne vastusemäär ja ravidevahe lise erinevuse 95% usaldusvahemik <sup>a</sup>	Progressioonivaba elulemus <sup>ab</sup>	Esmase tulemusnäitaja üldine tulemus <sup>ab</sup>
Üldine	1466	9,1% vs 7,6% [-1,5%; 4,5%]	HR 1,04 [0,93; 1,18] 2,2 m vs 2,7 m p=0,4658	HR 1,020 [0,905; 1,150] <sup>c</sup> 7,6 m vs 8,0 m p=0,7332
EGFR-mutatsioon olemas	44	42,1% vs 21,1% [-8,2%, 46,0%]	HR 0,16 [0,05; 0,49] 7,0 m vs 4,1 m p=0,0012	HR 0,83 [0,41; 1,67] 14,2 m vs 16,6 m p=0,6043
EGFR-mutatsioon puudub	253	6,6% vs 9,8% [-10,5%; 4,4%]	HR 1,24 [0,94; 1,64] 1,7 m vs 2,6 m p=0,1353	HR 1,02 [0,78; 1,33] 6,4 m vs 6,0 m p=0,9131
Aasia päritolu <sup>c</sup>	323	19,7% vs 8,7% [3,1 %; 19,2 %]	HR 0,83 [0,64; 1,08] 2,9 m vs 2,8 m p=0,1746	HR 1,04 [0,80; 1,35] 10,4 m vs 12,2 m p=0,7711
Mitte-Aasia päritolu	1143	6,2% vs 7,3% [-4,3%; 2,0%]	HR 1,12 [0,98; 1,28] 2,0 m vs 2,7 m p=0,1041	HR 1,01 [0,89; 1,14] 6,9 m vs 6,9 m p=0,9259

<sup>a</sup> - Esitatud on väärtused gefitiniibi kohta võrreldes dotsetakseeli raviga.

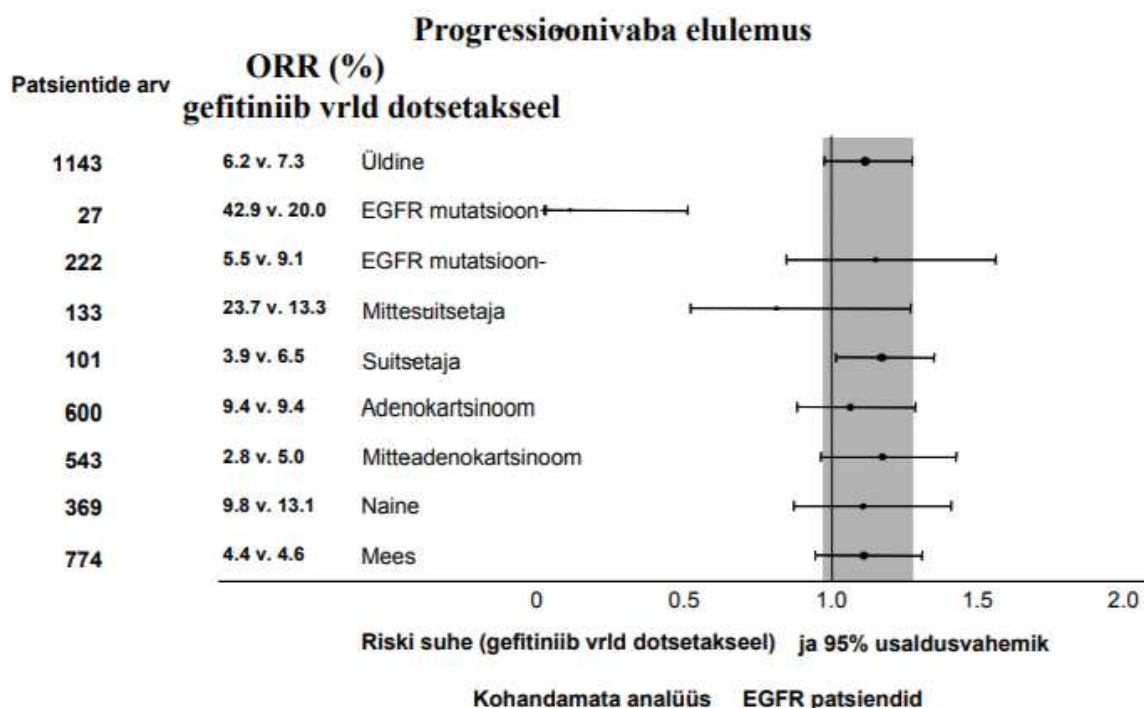
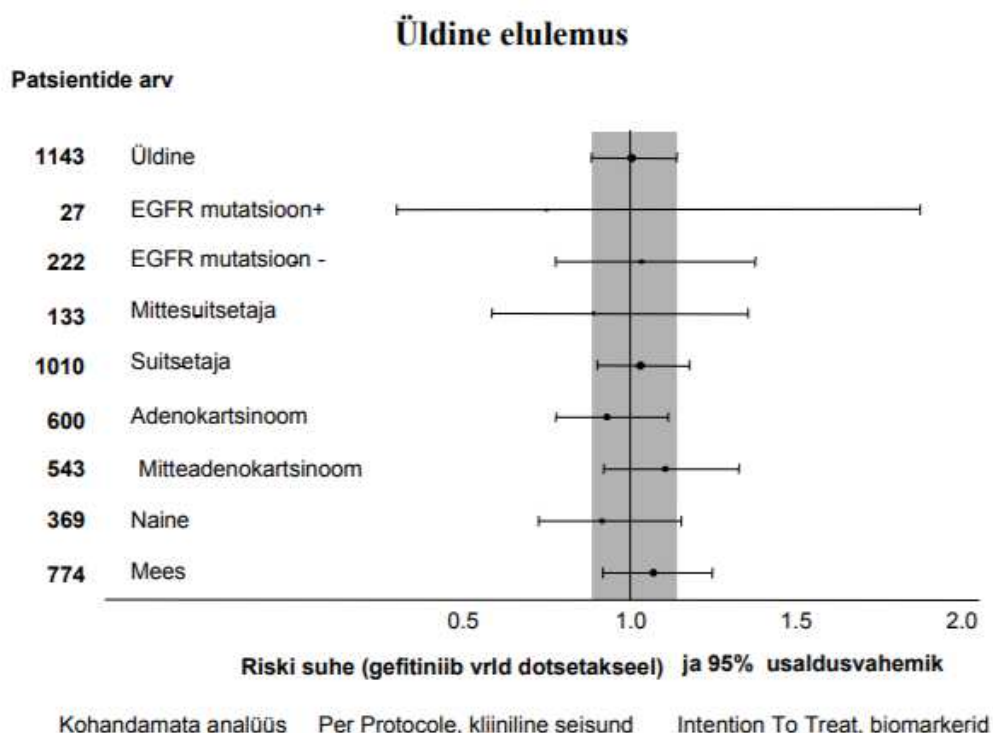
<sup>b</sup> - "m" on mediaanväärtused kuudes. Nurksulgudes on toodud 96 % usaldusvahemikud üldise elulemuse kohta arvestades kõiki patsiente, muudes veergudes HR 95% usaldusvahemikud.

<sup>c</sup> - Usaldusvahemik allpool mittehalvemuse piiri (1,154)

n - randomiseeritud patsientide arv

HR - riskitiheduste suhe (riskitiheduste suhe <1 on gefitiniibi eeliseks)

**Joonised 1. ja 2. Efektiivsuse näitajad mitte-Aasia päritolu patsientide alarühmades INTEREST-uuringus (n= randomiseeritud patsientide arv)**



III faasi randomiseeritud uuringus (ISEL- uuring) osalesid kauglearenenud NSCLC patsiendid, kes olid varasemalt saanud 1 või 2 kemoteraapia kuuri ning olid ravimrefraktaarsed või ei talunud viimast saadud kuuri. Gefitiniibi ja parima toetava ravi kombinatsiooni võrreldi platseebo ja parima toetava ravi kombinatsiooniga. Gefitiniib ei pikendanud elulemust patsientide üldises rühmas. Elulemusnäitajad erinesid vastavalt suitsetamise staatusele ja etnilisele päritolule (vt tabel 6).

**Tabel 6. Gefitiniibi efektiivsuse näitajad võrreldes platseeboga ISEL-uuringus**

Uuringurühm	N	Objektiivne vastuse määr ja ravidevahelise erinevuse 95% usaldusvahemik <sup>a</sup>	Aeg ravi ebaõnnestumiseni <sup>ab</sup>	Esmane tulemusnäitaja Üldine elulemus <sup>abc</sup>
Üldine	1692	8,0% vs 1,3% [4,7%; 8,8%]	HR 0,82 [0,73; 0,92] 3,0 m vs 2,6 m p=0,0006	HR 0,89 [0,77; 1,02] 5,6 m vs 5,1 m p=0,0871
EGFR-mutatsioon olemas	26	37,5% vs 0% [-15,1%; 61,4%]	HR 0,79 [0,20; 3,12] 10,8 m vs 3,8m p=0,7382	HR NC NR vs 4,3 m
EGFR-mutatsioon puudub	189	2,6% vs 0% [-5,6%; 7,3%]	HR 1,10 [0,78; 1,56] 2,0 m vs 2,6 m p=0,5771	HR 1,16 [0,79; 1,72] 3,7 m vs 5,9 m p=0,4449
Mittesuitsetaja	375	18,1% vs 0% [12,3 %; 24,0 %]	HR 0,55 [0,42; 0,72] 5,6 m vs 2,8 m p<0,0001	HR 0,67 [0,49; 0,92] 8,9 m vs 6,1 m p=0,0124
Suitsetaja	1317	5,3% vs 1,6% [1,4%; 5,7%]	HR 0,89 [0,78; 1,01] 2,7 m vs 2,6 m p=0,0707	HR 0,92 [0,79; 1,06] 5,0 m vs 4,9 m p=0,2420
Aasia päritolu <sup>d</sup>	342	12,4% vs 2,1% [4,0 %; 15,8 %]	HR 0,69 [0,52; 0,91] 4,4 m vs 2,2 m p=0,0084	HR 0,66 [0,48; 0,91] 9,5 m vs 5,5 m p=0,0100
Mitte-Aasia päritolu	1350	6,8% vs 1,0% [3,5 %; 7,9%]	HR 0,86 [0,76; 0,98] 2,9 m vs 2,7 m p=0,0197	HR 0,92 [0,80; 1,07] 5,2 m vs 5,1 m p=0,2942

<sup>a</sup> - Esitatud on väärtused gefitiniibi kohta võrreldes platseeboga.

<sup>b</sup> - "m" on mediaanväärtused kuudes. Nurksulgudes on toodud HR 95% usaldusvahemikud.

<sup>c</sup> - stratifitseeritud logaritmiline astaktest reas "Üldine"; teistes ridades Coxi suhtelise riski mudel.

<sup>d</sup> - Aasia päritolu patsientide hulka ei ole arvestatud India patsiente. Aasia päritolu määramisel on arvestatud patsiendi rassilist päritolu, mitte sünnikohta.

<sup>n</sup> - randomiseeritud patsientide arv

NC - (*Not calculated*) arvutamata riskitiheduste suhe üldise elulemuse korral, kuna juhtude arv liiga väike.

NR - saavutamata

HR - riskitiheduste suhe (riskitiheduste suhe <1 on gefitiniibi eeliseks)

IFUM-uuring oli mitmekeskuseline ühe rühmaga läbiviidud uuring, mille käigus aktiveeritud sensibiliseeritud EGFR mutatsiooniga europiidsetel NSCLC patsientidel (n=106) otsiti kinnitust, et gefitiniibi aktiivsus europiidset ja Aasia päritolu populatsioonides on sarnane. Objektiivse ravivastuse määr vastavalt uurija aruandele oli 70% ja progressioonivaba elulemuse mediaanväärtus oli 9,7 kuud. Need andmed sarnanevad IPASS-uuringus saadud andmeile.

#### *EGFR mutatsiooni staatus ja kliiniline iseloomustus*

Mittesuitsetaja staatus, adenokartsinoomina määratletud histoloogiline tüüp ning naissugu on EGFR mutatsiooni olemasolu sõltumatuteks tunnusteks gefitiniibi uuringutes osalenud 786 europiidse

patsiendi mitmemõõtmelises analüüsis\* (vt tabel 7). Ka Aasia päritolu patsientide seas on sel juhul rohkem levinud EGFR mutatsiooniga kasvaja.

**Tabel 7. Mitmemõõtmelise logistilise regressiooni analüüsi kokkuvõte, selgitamaks välja tegurid, mis sõltumatult ennustasid EGFR mutatsiooni olemasolu 786 europiidsetel patsientidel\***

Tegurid, mis ennustasid EGFR mutatsiooni olemasolu	p-väärtus	EGFR mutatsiooni šanss	Positiivne eeldatav väärtus (9,5% üldpopulatsioonist on EGFR mutatsiooniga (M+))
Suitsetamisstaatus	<0,0001	6,5 korda suurem mitesuitsetajatel kui kungi elu jooksul suitsetanutel	28/70 (40%) mitesuitsetajatest on M+ 47/716 (7%) kunagi elu jooksul suitsetanutest on M+
Histoloogia	<0,0001	4,4 korda suurem adenokartsinoomi kui mitte-adenokartsinoomi korral	63/396 (16%) adenokartsinoomiga patsientidest on M+ 12/390 (3%) mitte-adenokartsinoomiga patsientidest on M+
Sugu	0,0397	1,7 korda suurem naistel kui meestel	40/235 (17%) naistest on M+ 35/551 (6%) meestest on M+

\*järgnevate uuringute alusel: INTEREST, ISEL, INTACT 1&2, IDEAL 1&2, INVITE

## 5.2 Farmakokineetilised omadused

### Imendumine

Suukaudse manustamise järgselt on imendumine mõõdukalt aeglane; gefitiniibi maksimaalne plasmakontsentratsioon saabub tavaliselt 3...7 tundi pärast manustamist. Keskmine absoluutne biosaadavus vähihaigetel on 59%. Toit ei mõjuta oluliselt gefitiniibi süsteemset saadavust. Uuringus tervete vabatahtlikega, kus mao pH hoiti >5, vähenes gefitiniibi süsteemne saadavus 47% võrra, tõenäoliselt gefitiniibi vähenenud lahustuvuse tõttu maos (vt lõigud 4.4 ja 4.5).

### Jaotumine

Keskmine jaotusruumala gefitiniibi püsitasakaalu korral on 1400 l, mis näitab laialdast jaotumist kudedesse. Seundumine plasmavalkudega toimub ligikaudu 90% ulatuses. Gefitiniib seondub seerumi albumiini ja alfa 1-happelise glükoproteiiniga.

*In vitro* andmed näitavad, et gefitiniib on membraani transportproteiini P-gp substraat.

### Biotransformatsioon

*In vitro* andmed näitavad, et CYP3A4 ja CYP2D6 on peamised gefitiniibi oksüdatiivses metabolismis osalevad P450 isoensüümid.

*In vitro* uuringud on näidanud, et gefitiniibil on piiratud võime inhibeerida CYP2D6. Gefitiniibil ei avaldunud ensüüme indutseerivat toimet loomkatsetes ega märkimisväärset pärssivat toimet mõnele teisele tsütokroom P450 ensüümile *in vitro*.

Gefitiniib metaboliseerub inimorganismis laialdaselt. Eritistes on tuvastatud 5 metaboliiti ning vereplasmas 8. Põhiline leitud metaboliit on O-desmetüülgefitiniib, mis pärssib EGFR stimuleeritud rakukasvu 14 korda nõrgemalt kui gefitiniib ning mis ei oma pärssivat toimet hiirte tuumorirakkude kasvule. Seetõttu peetakse ebatõenäoliseks, et sellel metaboliidil oleks panust gefitiniibi kliinilisesse aktiivsusesse.

*In vitro* uuringutes on näidatud, et O-desmetüülgefitiniibi moodustumine toimub CYP2D6 ensüümsüsteemi kaudu. CYP2D6 rolli gefitiniibi ainevahetuslikus kliirensis on uuritud tervetel vabatahtlikel, kellel määrati genotüüp CYP2D6 staatus. Nõrkadel metaboliseerijatel ei sünteesitud O-desmetüülgefitiniibi avastataval tasemel. Ekspositsiooni tase gefitiniibile oli nii nõrkade kui tugevate metaboliseerijate rühmas laiaulatuslik ning kattuv, kuid keskmine ekspositsioon gefitiniibile oli kaks korda suurem nõrkade metaboliseerijate rühmas. Kõrgemad keskmised ekspositsioonid isikutel, kellel

ei ole aktiivset CYP2D6, võivad osutada kliiniliselt olulisteks, kuna kõrvaltoimed sõltuvad annusest ja ekspositsioonist.

### Eritumine

Gefitiniibi eritub peamiselt metaboliitidena väljaheidetega; neerude kaudu eritub ravimit ja metaboliite vähem kui 4% manustatud annusest.

Vähipatsientidel on gefitiniibi täielik plasmakliirens ligikaudu 500 ml/min ning keskmine terminaalne poolväärtusaeg 41 tundi. Gefitiniibi annustamine üks kord ööpäevas annab tulemuseks 2- kuni 8-kordse püsitasakaalu kontsentratsiooni akumulereumise, mis on tekkinud peale 7. kuni 10. annust. Püsitasakaalu seisundis püsivad tsirkuleerivad plasma kontsentratsioonid 2- kuni 3-kordses vahemikus 24-tunnise annustamisintervalli jooksul.

### *Patsientide erirühmad*

Erinevate patsientide rühmade farmakokineetilisi andmeid analüüsides ei leitud seoseid eeldatava madalaima tasakaalukontsentratsiooni ja patsiendi vanuse, kehakaalu, soo, rahvuse või kreatiniini kliirensiga (suurem kui 20 ml/min).

### *Maksakahjustus*

I faasi avatud uuringus, kus tsirroosist tingitud kerge, mõõduka või raske maksapuudulikkusega (vastavalt Child-Pugh' klassifikatsioonile) patsientidele manustati ühekordselt 250 mg gefitiniibi, ilmnes kõikides ravirühmades ekspositsiooni tõus võrreldes kontrollrühmaga. Gefitiniibi ekspositsioon suurenes mõõduka ja raske maksapuudulikkusega patsientidel keskmiselt 3,1 korda. Ühelgi neist patsientidest ei olnud vähktõbe, kõikidel oli tsirroos, mõnel hepatiit. Ekspositsiooni tõus võib olla kliiniliselt tähtis, kuna kõrvaltoimed sõltuvad annusest ja ekspositsioonist gefitiniibile.

Gefitiniibi toimet uuriti kliinilises uuringus 41-l soliidtuumoriga ning maksametastaaside poolt põhjustatud normaalse või mõõdukalt või raskelt häirunud maksafunktsiooniga (klassifitseeriti CTC astmetesse ravieelse ASAT, alkaalse fosfataasi ja bilirubiini tõusu alusel) patsiendil. Selgus, et pärast gefitiniibi manustamist annuses 250 mg ööpäevas olid püsitasakaalu seisundi saabumise aeg, plasmakliirens ( $C_{maxss}$ ) ja ekspositsioon püsitasakaalu seisundis ( $AUC_{24ss}$ ) normaalse ja mõõdukalt kahjustatud maksafunktsiooniga patsientidel sarnased. 4 maksametastaasidest tingitud raske maksapuudulikkusega patsiendilt saadud andmetest ilmnes, et eeldatav tasakaalukontsentratsioon neil patsientidel on sarnane normaalse maksafunktsiooniga patsientidele.

## **5.3 Prekliinilised ohutusandmed**

Kõrvaltoimed, mis kliinilistes uuringutes ei ilmnenu, kuid mida täheldati loomkatsetes, kus ravimi ekspositsioon oli sarnane kliinilistes uuringutes kasutatud tasemega ning mis võivad omada kliinilist tähendust, olid järgmised:

- Sarvkesta epiteeli atroofia ja sarvkesta hägusus
- Neerude papillinekroos
- Hepatotsellulaarne nekroos ja eosinofiilne sinusoidaalne makrofagaalne infiltratsioon

Mittekliiniliste (*in vitro*) uuringute tulemused viitavad gefitiniibi võimele pärssida südame aktsioonipotentsiaali repolarisatsiooniprotsessi (nt QT-intervalli). Kliiniline kogemus pole näidanud põhjuslikku seost QT-intervalli pikenemise ja gefitiniibi vahel.

Emaste rottide viljakus vähenes annuse juures 20 mg/kg/ööpäevas.

Avaldatud uuringutest ilmneb, et geneetiliselt muundatud hiirtel, kellel EGFR ekspressioon puudub, esineb arengudefekte, mis on seotud epiteeli mitteküpsusega erinevates elundites, nagu nahas, seedetraktis ja kopsudes. Gefitiniibi manustamisel rottidele organogeneesi ajal embrüofetaalsele arengule toimet ei ilmnenu (30 mg/kg/päevas), kuid küülikutel vähenes loote sünnikaal 20 mg/kg/ööpäevase ja kõrgemate annuste juures. Kummalgi liigil ei täheldatud koostisainetega seotud vääringuid. Ravimi manustamine rottidele annuses 20 mg/kg/ööpäevas gestatsiooni ja poegimise ajal vähendas järglaste elulemust.

C<sup>14</sup>-ga märgistatud gefitiniibi suukaudsel manustamisel imetavatele rottidele 14 päeva pärast poegimist olid radioaktiivsuse kontsentratsioonid piimas 11...19 korda kõrgemad kui veres.

Gefitiniibil ei ole täheldatud genotoksilist toimet.

Kaks aastat kestnud kartsinogeensuse uuringus rottidel leiti väike, kuid statistiliselt oluline hepatotsellulaarse adenoomi sageduse tõus emastel ja isastel rottidel ning mesenteriaalsete lümfisõlmede hemangiosarkoomide sageduse tõus emastel rottidel kõige kõrgema annuse (10 mg/kg/ööpäevas) juures. Ka kaheaastases uuringus hiirtel leiti hepatotsellulaarse adenoomi sageduse väikest tõusu isastel hiirtel keskmise annuse juures ning nii emastel kui isastel hiirtel kõrge annuse juures. Toime oli statistiliselt oluline emastel, kuid mitte isastel hiirtel. Nii hiirtel kui rottidel ei ilmnenud täheldatava toimeteta taseme juures kliiniliselt ekspositsiooni korral marginaali. Leiu kliiniline tähendus on teadmata.

*In vitro* fototoksilisuse uuring näitas, et gefitiniib võib olla fototoksiline.

## **6. FARMATSEUTILISED ANDMED**

### **6.1 Abiainete loetelu**

#### Tableti sisu:

Naatriumlaurüülsulfaat  
Laktoosmonohüdraat  
Mikrokristalliline tselluloos  
Povidoon  
Naatriumkroskarmelloos  
Magneesiumstearaat

#### Tableti kate:

Polüvinüülalkohol  
Makrogool  
Talk  
Punane raudoksiid (E172)  
Kollane raudoksiid (E172)  
Must raudoksiid (E172)

### **6.2 Sobimatus**

Ei kohaldata.

### **6.3 Kõlblikkusaeg**

3 aastat

### **6.4 Säilitamise eritingimused**

See ravimpreparaat ei vaja säilitamisel eritingimusi.

### **6.5 Pakendi iseloomustus ja sisu**

oPA/Alumiinium/PVC-Alumiinium perforeritud või perforerimata blistrid.

Pappkarbid, mis sisaldavad 30 tabletti või 30 x 1 tablett.

Kõik pakendi suurused ei pruugi olla müügil.

## **6.6 Erihoiatused ravimpreparaadi hävitamiseks ja käsitlemiseks**

Kasutamata ravimpreparaat või jäätmematerjal tuleb hävitada vastavalt kohalikele nõuetele.

## **7. MÜÜGILOA HOIDJA**

Auxilia Pharma OÜ  
Salme 33  
50106 Tartu  
Eesti Vabariik

## **8. MÜÜGILOA NUMBER**

973818

## **9. ESMASE MÜÜGILOA VÄLJASTAMISE/MÜÜGILOA UUENDAMISE KUUPÄEV**

Müügiloa esmase väljastamise kuupäev: 30.10.2018

## **10. TEKSTI LÄBIVAATAMISE KUUPÄEV**

oktoober 2018