

**PAKENDI INFOLEHT**  
**Advantage, 100 mg/ml täpilahus kassidele**

**1. MÜÜGILOA HOIDJA NING, KUI NEED EI KATTU, RAVIMIPARTII VABASTAMISE EEST VASTUTAVA TOOTMISLOA HOIDJA NIMI JA AADRESS**

Müügiloa hoidja:

Bayer Animal Health GmbH  
Leverkusen 51368  
Saksamaa

Partii vabastamise eest vastutav tootja:

KVP Pharma + Veterinär Produkte GmbH  
Projensdorfer Str. 324, 24106, Kiel  
Saksamaa

**2. VETERINAARRAVIMI NIMETUS**

Advantage, 100 mg/ml täpilahus kassidele

**3. TOIMEAINETE JA ABIAINETE SISALDUS**

Üks ml täpilahust sisaldab:

**Toimeaine:**

Imidaklopriid 100 mg

**Abiained:**

Butüülhüdrosütolueen (E 321)	1,0 mg
Bensüülalkohol (E1519)	832,0 mg
Propüleenkarbonaat	

Advantage üks tuub sisaldab imidaklopriidi 40 mg (0,4 ml 10%-list lahust).

Advantage üks tuub sisaldab imidaklopriidi 80 mg (0,8 ml 10%-list lahust).

**4. NÄIDUSTUS(ED)**

Kirbuinfestatsioonide ennetus ja ravi kassidel.

Kassi peal olevad kirbud surevad ühe päeva jooksul pärast ravimi manustamist.

Ühekordne ravimi manustamine hoiab edasise karpude infestatsiooni ära 4 nädalaks.

Ravimit võib kasutada loomaarsti poolt diagnoositud karpudest tingitud allergilise dermatiidi (FAD -  *flea allergy dermatitis*) vastase ravistrateegia osana.

**5. VASTUNÄIDUSTUSED**

Mitte kasutada võõrutamata kassipoegadel, kes on nooremad kui 8 nädalat.

Mitte kasutada, kui esineb ülitundlikkust toimeaine või ravimi ükskõik milliste abiainete suhtes.

**6. KÕRVALTOIMED**

Ravim on kibeda maitsega. Kui loom lakub manustamiskohta kohe pärast ravimi manustamist, võib

mõnikord esineda süljeeritust. See ei ole mürgistuse tunnuseks ning kaob mõne minuti jooksul ilma, et vajaks ravi.

Väga harvadel juhtudel võib manustamiskohal esineda nahareaktsioone, näiteks karvakadu, punetus, sügelus.

Kassidel on üksikjuhtudel täheldatud suurenenud süljeeritust ja närvinähte nagu koordinatsioonihäired, lihaskrambid ja depressioon.

Allaneelamine võib põhjustada teisi seedetrakti nähte (oksendamine ja kõhulahtisus), mida on turustamisjärgsete andmete põhjal täheldatud väga harva.

Kõrvaltoimete esinemissagedus on defineeritud järgnevalt:

- väga sage (kõrvaltoime(d) ilmnes(id) rohkem kui 1-l loomal 10-st ravitud loomast)
- sage (rohkem kui 1-l, kuid vähem kui 10-l loomal 100-st ravitud loomast)
- aeg-ajalt (rohkem kui 1-l, kuid vähem kui 10-l loomal 1000-st ravitud loomast)
- harv (rohkem kui 1-l, kuid vähem kui 10-l loomal 10000-st ravitud loomast)
- väga harv (vähem kui 1-l loomal 10000-st ravitud loomast, kaasa arvatud üksikjuhud).

Kui täheldate ükskõik milliseid kõrvaltoimeid, isegi neid, mida pole käesolevas pakendi infolehes mainitud, või arvate, et veterinaararvimi ei toimi, teavitage palun sellest oma veterinaararsti.

Võite ka ise teavitada [www.raviamet.ee](http://www.raviamet.ee) kaudu.

## **7. LOOMALIIGID**

Kass.

## **8. ANNUSTAMINE LOOMALIIGITI, MANUSTAMISVIIS(ID) JA –MEETOD**

Täppmanustamine.

Enne ravi alustamist tuleb täpselt kindlaks määrata looma(de) kehamass.

*Annus ja raviskeem*

<b>Kassi kehamass</b>	<b>Ravimi nimetus</b>	<b>Tuubide arv ja ravimi kogus</b>	<b>mg imidaklopriidi 1 kg kehamassi kohta minimaalselt</b>
Kuni 4 kg	Advantage	1x 0,4 ml	10
4 kg ja raskemad	Advantage	1x 0,8 ml	10

Kassi peal olevad kirbud surevad ühe päeva jooksul pärast preparaadi manustamist.

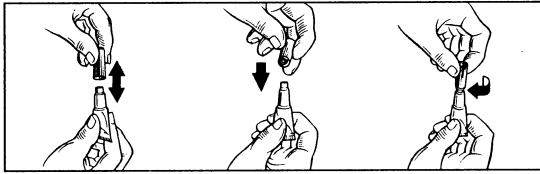
Ühekordne ravimi manustamine hoiab edasise kirpude infestatsiooni ära 4 nädalaks. Keskkonda tekkinud uute kirpudega taasnakatamine võib jätkuda kuue nädala jooksul (või isegi kauem) pärast ravi alustamist. Optimaalseks kirpude invasiooni ennetamiseks ja tõrjeks on vajalik igakuine ravimi manustamine.

Preparaadi toime püsib ka siis, kui loom saab märjaks. Sagedase märjakssaamise korral võib ravimi taasmanustamine osutada vajalikuks enne nelja nädala möödumist. Sellisel juhul mitte manustada ravimit sagedamini kui kord nädalas.

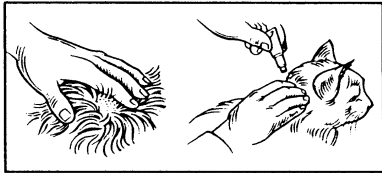
Ravimi manustamine imetavatele kassidele hoiab kirpudega nakatumise ära nii emasloomal kui ka kassipoegadel.

*Manustamisviis*

Ravimi manustamiseks eemalda pakendist üks tuub. Hoiu tuubi püstises asendis ja eemalda kork seda pöörates. Ümberpööratud korki abil eemalda korki keerates tuubilt sulgur (vt joonist).



Lükka looma karv laiuli nii, et nahk oleks nähtav. Aseta tuubi ots nahale ja pigista õrnalt mõned korrad nii, et kogu tuubis olev ravim satuks otse nahale.  
Kassidele tuleb ravim manustada kuklale.



## 9. SOOVITUSED ÕIGE MANUSTAMISE OSAS

Ainult välispidiseks kasutamiseks.

Ravim on kibeda maitsega ja kui loom lakub manustamiskohta kohe pärast ravimi manustamist, võib esineda salivatsiooni. See ei ole mürgistuse tunnuseks ning kaob mõne minuti jooksul ilma, et vajaks ravi.

Oluline on, et ravim kantakse sellisele piirkonnale, kust loom ei saa seda ära lakkuda ning tuleb veenduda, et loomad üksteist pärast ravimist ei lakuks. Ravimit manustada ainult tervele nahale.

## 10. KEELUAEG

Ei rakendata.

## 11. SÄILITAMISE ERITINGIMUSED

Hoida laste eest varjatud ja kättesaamatus kohas.

Veterinaarravim ei vaja säilitamisel eritingimusi.

Säilitada eraldi toiduainetest, joogist ja loomasöödast.

Ärge kasutage veterinaarravimit pärast kõlblikkusaega, mis on märgitud pakendil.

Kõlblikkusaeg pärast vahetu pakendi esmast avamist: kohe kasutamiseks.

## 12. ERIHOIATUSED

Ettevaatusabinõud kasutamisel loomadel

Ravimi manustamisel tuleb hoolikalt jälgida, et tuubi sisu ei satuks loomale silma ega suhu.

On oluline, et ravim kantakse sellisele piirkonnale, kust loom ei saa seda ära lakkuda ning tuleb veenduda, et loomad üksteist pärast ravimi manustamist ei lakuks.

Igasugune kaelarihm tuleb eemaldada enne ravimi manustamist. Enne kaelarihma tagasipanemist tuleb ravitud ala visuaalselt hinnata, et veenduda selle kuivuses.

Ettevaatusabinõud veterinaarravimit loomale manustavale isikule

Vältida ravimi sattumist nahale, silma või suhu.

Ravimi silma sattumisel tuleb see kohe hoolikalt veega välja loputada.

Ravimi nahale sattumisel tuleb see kohe maha pesta seebi ja veega.

Harva võib paikset manustatavate preparaatide kasutamisel esineda nahareaktsioone (allergia, ärritus, kipitus).

Juhuslikul ravimi allaneelamisel või naha ja silmade ärrituse püsimisel pöörduda viivitamatult arsti poole ja näidata pakendi infolehte või pakendi etiketti.  
Veterinaarravimi manustamise ajal mitte süüa, juua ega suitsetada.  
Pärast manustamist pesta hoolikalt käed.

#### Tiinus ja laktatsioon

Laboratoorsed uuringud rottidega ei ole kahjulikku toimet sigivusele näidanud ning uuringud rottide ja küülikutega ei ole näidanud embrüotoksilist ja teratogeenset toimet. Uuringud tiinete ja lakteerivate emaste koertega koos nende järglastega on piiratud. Seniste tõendite kohaselt kõrvaltoimete tekkimist neil loomadel ei eeldata.

#### Koostoimed teiste ravimitega ja muud koostoimed

Ravimi manustamisel koos laialdaselt kasutuses olevate veterinaarravimitega nagu fentioon, lufenuroon, milbemütsiin, febanteel, püranteel ja prasikvanteel, ei täheldatud mingisuguseid sobimatuse tunnuseid. Ravimi sobivust on tõestatud ka väga paljude teiste ravimitega, k.a. vaktsiinidega koos kasutades.

#### Üleannustamine (sümptomid, esmaabi, antidoodid)

Terapeutilistest annustest 5 korda suuremaid annuseid kaheksal järjestikusel nädalal kasutades, ei täheldatud soovimatuid nähte.

Mürgistus suukaudse manustamise järgselt on ebatõenäoline.

Juhul kui see siiski juhtub, tuleb rakendada sümptomaatilist ravi veterinaararsti järelevalve all.

Teadaolevat spetsiifilist antidooti ei ole, kuid kasu võib olla aktiivsõe manustamisest.

#### Sobimatus

Ei ole teada.

#### Muud ettevaatusabinõud

Ravimi lahusti võib jätta plekke sellistele materjalidele nagu nahk, kangad, plastik ja töödeldud pinnad. Lasta manustamiskohal kuivada enne, kui võimaldada kokkupuutumist selliste materjalidega.

### **13. ERINÕUDED ETTEVAATUSABINÕUDE OSAS KASUTAMATA JÄÄNUD PREPARAADI VÕI NENDE JÄÄTMETE, KUI NEID TEKIB, HÄVITAMISEL**

Kasutamata jäänud ravimeid ega jäätmematerjali ei tohi ära visata kanalisatsiooni kaudu ega koos majapidamisprügiga.

Küsige palun oma veterinaararstilt, kuidas hävitatakse ravimeid, mida enam ei vajata. Need meetmed aitavad kaitsta keskkonda.

Ravim ei tohi sattuda veekogudesse, sest võib olla ohtlik kaladele ja teistele veeorganismidele. Mitte saastada tiike, veeteid ega kraave ravimi või tühjade pakenditega.

### **14. PAKENDI INFOLEHE VIIMASE KOOSKÕLASTAMISE KUUPÄEV**

Jaanuar 2022

### **15. LISAINFO**

Kõik pakendi suurused ei pruugi olla müügil.

Lisaküsimuste tekkimisel veterinaarravimi kohta pöörduge palun müügiloa hoidja kohaliku esindaja poole.

AS Magnum Veterinaaria  
Vae 16, Laagri, Harju mk

Eesti 76401  
Telefon: 6501 920